

HÄUSER

ARCHITECTURE | DESIGN | ART | GARDENS

www.haeuser.de

Belgium 9.80 € • Finland 11 € • France 10.60 €
Greece 11.70 € • Italy 10.60 € • Luxembourg 9.80 €
Netherlands 9.80 € • Norway 95 NOK
Portugal (cont.) 10.60 € • Slovenia 10.60 €
Spain 10.60 € • Printed in Germany

Luxury Trend
Exclusive designs in
limited editions

Garden
Masterpiece in
wintery garb

The Noble Savage
Le Corbusier's
rise to fame

Interview
Thomas Herzog on sustainability

Aesthetic ecology

GREEN HOMES

From energy-saving elegance all the way to passive house perfection



derline the distance. Above the living area it is a deep orange, changing to blue over the bedroom and children's zone. The skylights jutting out of the orange island reinforce this hip touch, as does the red floor in large areas of the blue section. The haptic experience of walking barefoot over the rubber floor underlaid with foam prepares you for the more muted ambience of the sleeping area.

There's another strip window in front of the couple's bed. There are several cedar flaps for darkening the windows at night. In the morning – how could it be otherwise – the flaps can be raised without having to get out of bed. The system of cables Selgas and Cano devised is as simple as it is efficient – a detail that evokes bygone times and just one of several examples of their strikingly simple approach to constructional problems. Just by looking at the house, you can tell the architects didn't build it to prove themselves to an exacting client or be showcased in a prestigious competition.

Significantly, a photographer commissioned to take aerial photographs walked straight past the building the first time he came to view it, heading instead for the two-storey building next door. Selgas and Cano took it as a compliment. "Our house doesn't try to be the centre of attention," says Lucía Cano, "and if we let nature take its course, it will disappear even more."

They've already planted new trees. But the roofs have to stay clear – in summer, the couple want to be able to invite friends and family round to enjoy an evening outdoors, watching movies beamed onto a rooftop screen.

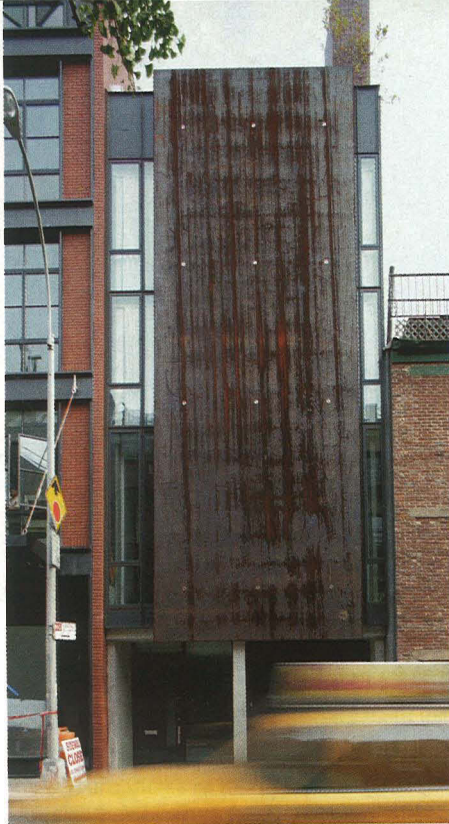
PAGE 110

A Slab of New York

A spectacular eye-catcher in Manhattan's West Village: young New York architect Matt-hew Baird armed his debut work with a weighty shield of rough steel. The towering firewall conceals a light-flooded family home.

"Great house. What's it like inside?" asks Steven Klein. The famous photographer, who makes videos with Madonna and Brad Pitt and does fashion shoots for Calvin Klein, Valentino and Armani, is peering curiously into our camera. His studio is directly opposite Sasha and Ole's home on Greenwich Street. The encounter is typical of New York's Meatpacking District. It's a long time now since butchers in bloody aprons dominated the scene. Today the streets are populated by designers, photographers and spiffily-clad strollers.

Not long ago, Norwegian businessman Ole, 41, and his London-born wife Sasha were amongst them. The couple have lived in New



York for many years. "One evening, we were taking an after-dinner walk and happened to pass a derelict building with a "For Sale" sign on it – that was the start of our townhouse adventure," they explain. The dilapidated house was beyond repair; Sasha and Ole actually only bought the land, a plot measuring roughly six metres wide and eighteen metres long, and asked 20 young architects to come up with a draft for their townhouse. They already had some very definite ideas: the building was to be modern but not too "smooth and severe", made of materials that fit in with the Meatpacking District. "We also wanted a family-friendly house with plenty of space for spontaneous get-togethers."

It was Matthew Baird's project that came closest to what they wanted. "I'd just opened my own architecture firm and incorporated a lot of what I'd learned at college and from my time as an architect in Richard Meier's company," recalls Baird. His design is a mark of respect for the rough charm of the neighbourhood, a protected historic landmark. The most striking aspects of the narrow concrete building are the contrast between its solid street front and the transparent garden facade, as well as the vertical spatial development of its interior. "This kind of townhouse is often very dark inside, that's why I was looking for a way to bring light into its centre," says the architect. The result of this search is stunning: thanks to some ingenious skylights and a fully glazed garden facade, the five storeys behind the seventeen-ton steel slab exude an exceptional atmosphere of dazzling brightness.

The townhouse offers two possibilities for entertaining: parties and video projections take

place in the two-storey-high media room in the basement. Otherwise this spacious room, which is supplied with daylight by a transom, is used as a library. Above it, on the first upper storey, is a terrace which, together with the living level, occupies the entire area of the plot. "It's the ideal place for summer parties," says the enthusiastic owner. The interior merges almost seamlessly with the outdoors. Whether the food is barbecued outside or cooked on the stovetop, it can be eaten either at the long wooden table on the terrace or at the dining table inside. And there's a choice of venues for after-dinner chats as well: you can either gaze at the stars or snuggle around the fireplace in the living area.

A sophisticated lighting design was an important part of the architect's concept for the interior. The roof, a third of which is glazed, thus not only serves to illuminate the stairwell, it also allows daylight to penetrate the parents' domain on the third floor. The next storey down contains the children's rooms and bathrooms as well as a family room that opens up to the staircase and is used for playing and watching television. The ground floor holds a surprise in store: when the sliding door to the garage is open, it feels as if you're driving straight into the big entrance hall. At street level, the corridor leading inside the house brings you to a kind of oriel that projects into the media room. Ole's study and the cloakroom are situated next to the passageway.

Throughout the house, Sasha's collection of ceramics adds a lively dash of colour; some of the pieces by American artist Betty Woodman are displayed in alcoves, others stand on the floor or tables. "We really do use every square foot of the house and enjoy every corner of it," says Sasha. "And we'll definitely be inviting our neighbour Steven Klein to our next party." He'll come. For sure.

PAGE 118

Great Art in a Small Space

Along with Richard Neutra, Rudolph Schindler is widely regarded as the figurehead of relaxed Californian Modernism. The How House the architect built in the hills of Los Angeles in 1925 is one of his key works: Schindler demonstrated how, even on a limited budget, it is possible to establish links between architecture and nature and create a surprisingly cosy interior.

It's a small tribe, but a tribe nonetheless, and its influence is spreading. Members of Los Angeles' movie industry – directors, producers, actors – have over the last decade bought

and restored numerous houses by that other notable Los Angeles tribe, the Modernists, who, from the 1920s, made Los Angeles one of the most innovative architecture capitals of the world.

The built treasures of Los Angeles are mostly private and hidden away in the hills. Many of them are the work of the amazingly talented and prolific trio Frank Lloyd Wright, Rudolph Schindler and Richard Neutra. Their abstract designs exfoliated into the landscape, allowing the interior to merge with the outdoors. Architectural cognoscenti have long appreciated these houses, but after an explosion in property prices some have already been destroyed and others are threatened with demolition – potential victims of the profit-hungry real estate sector. No cultural institution, not even the Getty Trust, which is located among the same hills, has made an effort to save the vulnerable structures. Almost by spontaneous generation, movie people have stepped into the void, protecting them with sensitive, often difficult and always expensive restorations that re-establish the cultural value and architectural intentions of the houses.

Michael LaFetra, a documentary filmmaker and producer, and his partner Alison Letson keep a list of historic Modernist houses in a little black notebook. "I stalk them for years until they come up for sale," he says. The couple may already live in a house by fourth-generation Modernist Ray Kappe, and work in a house by third-generation Modernist A. Quincy Jones, but it doesn't stop them continuing to collect houses like other people collect works of art. They recently bought and restored one of Los Angeles' architectural masterpieces, the How House, by Austro-American architect Rudolph M. Schindler.

Schindler is a mythic figure in Los Angeles, a charismatic genius of space who specialised in architecture's Z dimension, the vertical. He studied with Otto Wagner and Adolf Loos in Vienna, writing in his pre-World War I thesis on "Space Architecture" how the new con-

struction technology of steel and reinforced concrete liberated architecture from the bearing wall and the box. Space itself was now architecture's subject. Schindler apprenticed with Frank Lloyd Wright, for whom he later worked on such structures as the Imperial Hotel – it was Schindler who invented the structural system that saved the hotel from a cataclysmic earthquake.

In Los Angeles, Schindler found the landscape of his imagination in the hillsides that demanded that houses step up and down slopes. Most architects everywhere – including Los Angeles – assumed they were building on a flat sheet of paper, and designed one and two-storey houses. Schindler took advantage of the slopes, and designed houses on many levels, with form and space interlocked integrally in what he called "Space Form": form and space shaped each other.

Schindler built the How House for James Eads How, a psychiatrist who had inherited a vast fortune but was a staunch socialist and championed the homeless all his life. He met his match in ideas and idealism in Schindler, for whom architecture was a democratic rather than elitist act. They called one another "comrade" and firmly believed that the new style of architecture could make an important contribution to a new social system.

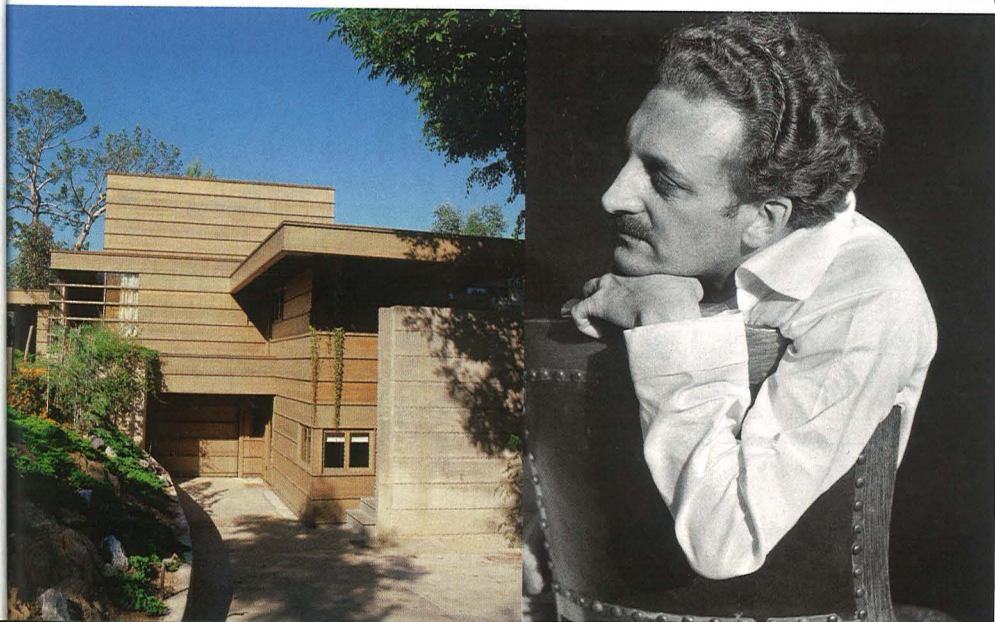
With a few simple materials – concrete, redwood and glass – Schindler composed a virtuosic symphonic whole. The redwood panels he used for the facades are the same widths as the grainy imprints of the formwork on the concrete surfaces, so that the wood and the concrete pair as image and afterimage. Schindler, who had absorbed Wright's ideals about integrating the building into the landscape, fused his design with the sloping site, setting a tall cubic volume at a high point near the street, and letting the lower storey of bedrooms drop down with the slope to a large hillside garden. With daring cantilevers, the architect glazed the near and far corners of the main volume so that there was a view,

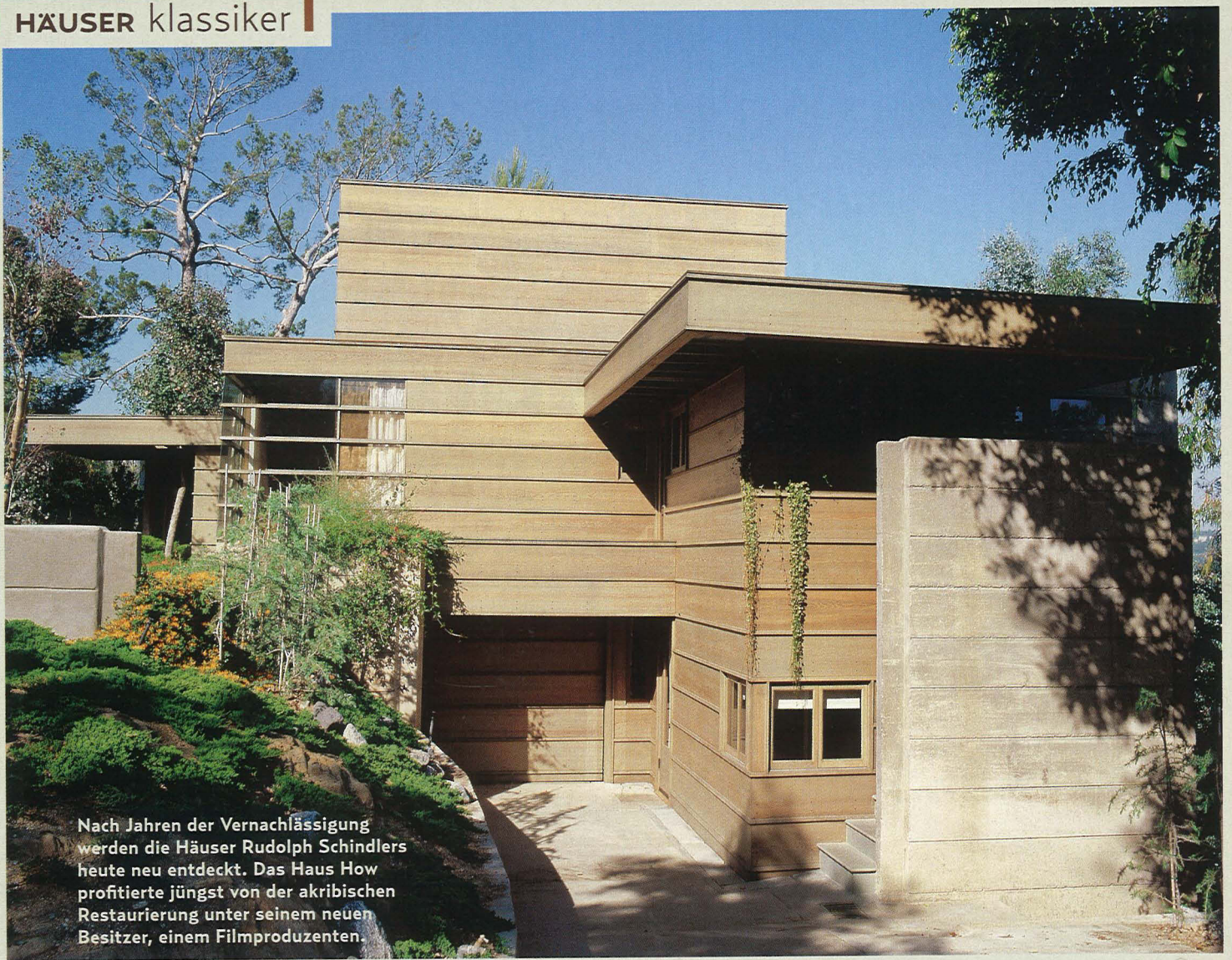
and breeze, straight across and through the living room, front to back, from the yard to the vista.

Throughout the building, Schindler pushed and pulled forms, creating a house of multiple scales in a complex spatial interlock. The new owners discovered a piece of the original linoleum under an old refrigerator, and its rhythmic black-and-white pattern, which they recreated on the new kitchen floor, reveals roots of Modernist design in De Stijl. The owners and their project architect Jeff Fink were scrupulous in their restoration, locating a wood merchant who retrieves old redwood logs submerged and abandoned in streams. The logs were used to replace the original, irretrievably decayed planks of the redwood fascia. The owners even did chromatic analyses of the paint and re-established the original golden-bronze colour. They even recreated the garden, originally designed by Schindler's old partner, Richard Neutra. New infrastructure – wiring, plumbing, ducts and even solar panels – was invisibly threaded through the structure.

The restored house shows that Schindler was already a master in his late 30s. Like a storyteller, he takes you into a thoroughly developed world of its own, into a sustained architectural tale of alternating spatial contraction and expansion, openness and closure, protection from, and projection into, the out-of-doors. The complex structure, like a Rubrik's cube, cannot be understood at a glance, but has to be experienced by exploration: nothing is predictable. Decorated in warm natural colours, the house belongs temperamentally to 19th-century Romanticism and evokes an emotional response. Conceived, however, in the abstraction of Modernism, and predicated on a new concept of space, it plays a leading role in the avant-garde of the 20th century. There are times when a new house, or a restoration of an historic one, is culturally important. The scope, thoroughness and success of LaFetra's caring work restores the How House to the stature it deserves.

Inexplicably Schindler – one of the world-class innovators of 20th-century architecture – somehow took a back seat to Neutra and other masters of the period. Locally, Neutra enjoyed greater notoriety because he had a particular talent for public relations, which persists to this day. Many more Neutra houses have been restored than Schindler houses. The restoration of the How House helps reaffirm a career that has been overshadowed, locally and internationally. Schindler's vision of "space as a medium of architecture" is just as fresh and unexpectedly beautiful as it was back in 1926.



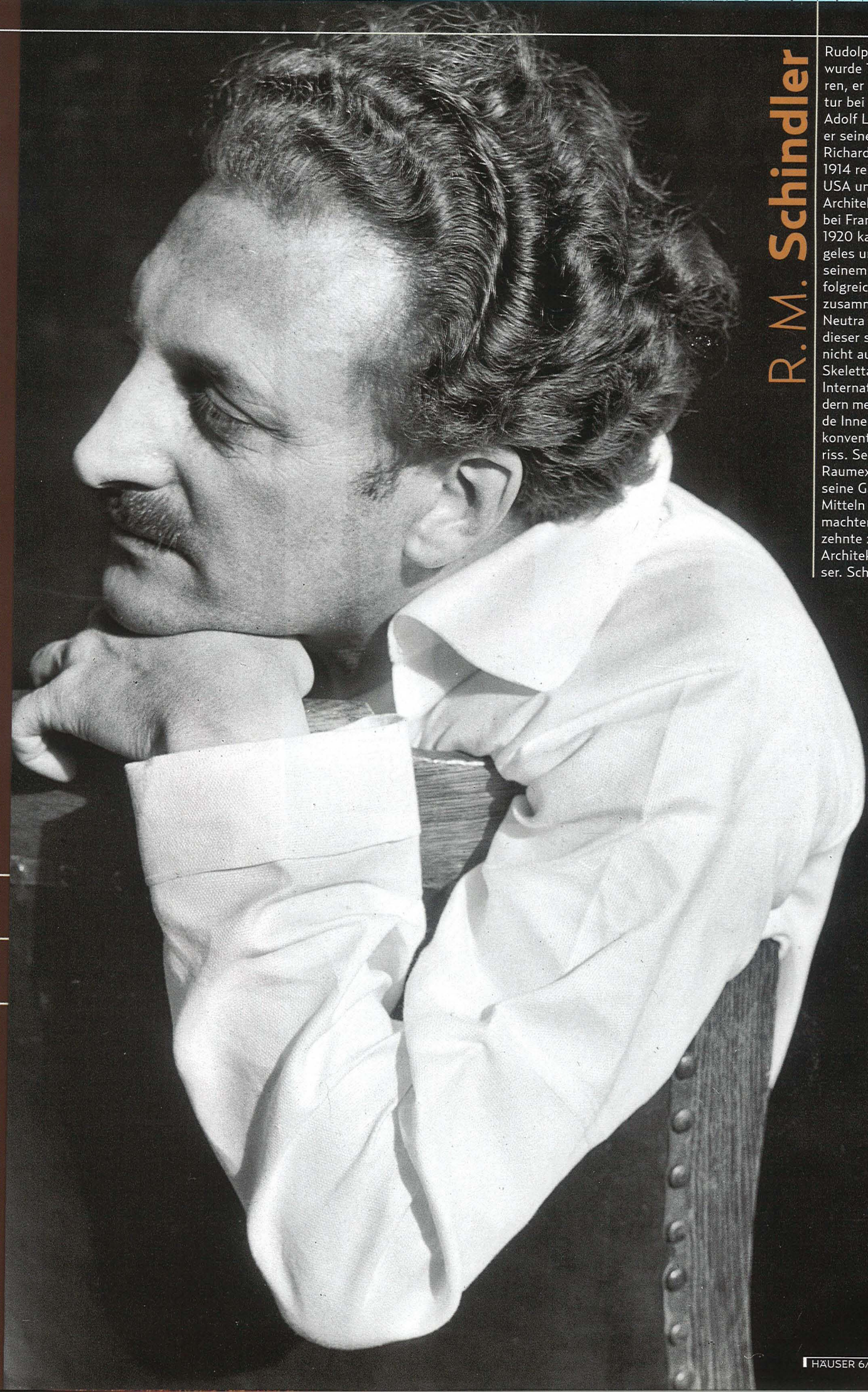


Nach Jahren der Vernachlässigung werden die Häuser Rudolph Schindlers heute neu entdeckt. Das Haus How profitierte jüngst von der akribischen Restaurierung unter seinem neuen Besitzer, einem Filmproduzenten.

TEXT BRUTUS SPENDER FOTOS UND DOKUMENTATION UNDINE PRÖHL

GROSSE RAUMKUNST AUF KLEINEM GRUND

Rudolph Schindler gilt neben Richard Neutra als Galionsfigur der entspannten kalifornischen Moderne. Ein Schlüsselwerk ist das Haus How, das der Architekt um 1925 in den Hügeln über Los Angeles plante. Schindler zeigte dort, wie sich auch mit beschränktem Budget landschaftsbezogen und überraschend behaglich wohnen lässt



R. M. Schindler

Rudolph Michael Schindler wurde 1887 in Wien geboren, er studierte Architektur bei Otto Wagner und Adolf Loos. Hierbei lernte er seinen späteren Partner Richard Neutra kennen. 1914 reiste Schindler in die USA und arbeitete dort in Architekturbüros, seit 1917 bei Frank Lloyd Wright. 1920 kam er nach Los Angeles und war bald mit seinem eigenen Büro erfolgreich, das er zeitweise zusammen mit Richard Neutra betrieb. Anders als dieser setzte Schindler nicht auf die transparente Skelettarchitektur des Internationalen Stils, sondern mehr auf überraschende Innenräume auf eher konventionellem Grundriss. Seine Vorliebe für Raumexperimente und seine Gabe, mit einfachen Mitteln großartig zu bauen, machten ihn über Jahrzehnte zu einem begehrten Architekten für Privathäuser. Schindler starb 1953.

Wichtig war Schindler der Außenbezug, den er hier im Wohnraum auch durch Übereckverglasungen herzustellen vermochte.



Der Zirkel ist klein und fein, aber sein Einfluss wird stärker. Seine Angehörigen sind Filmschaffende in Los Angeles – Regisseure, Produzenten, Schauspieler –, die im Laufe des vergangenen Jahrzehnts zahlreiche Wohnhäuser erworben und instand gesetzt haben, die von den Baumeistern der Klassischen Moderne errichtet wurden, jenem anderen kleinen, feinen Zirkel, der in den 1920er Jahren Los Angeles geprägt und zu einer Kapitale der modernen Architektur gemacht hat.

Die meisten architektonischen Schätze aus jener Zeit sind Privathäuser, die sich in den Hügeln am Rande der Stadt verbergen. Sie stammen unter anderem von dem überaus talentierten und produktiven Trio Frank Lloyd Wright, Rudolph

Schindler und Richard Neutra. Deren abstrakte Entwürfe öffneten sich in die Landschaft hinein und ließen Außen- und Innenraum miteinander verschmelzen. Architekturkenner wissen diese Häuser seit langem zu schätzen, aber nach einer Explosion der Grundstückspreise sind einige schon zerstört und andere vom Abriss bedroht – potenzielle Opfer einer profitgierigen Immobilienbranche.

Keine Institution, nicht einmal der in denselben Hügeln ansässige Getty Trust, unternahm etwas, um die gefährdeten Kostbarkeiten zu retten. Hier sind nun, beinahe wie aus dem Nichts, die Filmleute in die Bresche gesprungen – mit einfühlsamen, häufig schwierigen und immer kostspieligen Sanierungen, die den kulturellen Wert und die künstlerische Intention dieser Häuser erhalten. >



GEBORGENHEIT UND ELEGANZ

Wie bei Schindlers großem Mentor Adolf Loos überrascht das Haus How mit gestaffelten Raumhöhen. Um den Kamin erstreckt sich der hohe Wohnbereich mit Galerie. Daneben schließen niedrigere Bauteile an.



Auch der Essplatz ist durch große Fenster wieder ganz auf den Ausblick bezogen. Einbauten und Möbel zeichnete der Architekt selbst.



› Der Dokumentarfilmer und Produzent Michael LaFetra führt zusammen mit seiner Partnerin Alison Letson eine Liste historischer Häuser der Moderne in einem kleinen schwarzen Notizbuch. „Ich verfolge sie jahrelang, bis sie zum Verkauf angeboten werden“, sagt er. Auch wenn die beiden bereits in einem Haus von Ray Kappe, einem modernen Architekten der vierten Generation, wohnen und in einem Haus von A. Quincy Jones, einem modernen Architekten der dritten Generation, arbeiten, hindert sie das nicht, weiterhin Häuser zu sammeln wie Kunstwerke. Kürzlich erwarben und restaurierten sie eins der absoluten architektonischen Meisterwerke von Los Angeles, das von dem österreichisch-amerikanischen Architekten Rudolph M. Schindler entworfene Haus How.

Schindler gilt in Los Angeles als Mythos, als ein charismatisches Genie räumlicher Gestaltung, das sich insbesondere auf die vertikale Dimension der Architektur spezialisiert hat. Er studierte bei Otto Wagner und Adolf Loos in Wien. In seiner vor dem Ersten Weltkrieg verfassten Arbeit über „Raum-Architektur“ schrieb er, die neuen Konstruktionstechnologien mit Stahl und Stahlbeton würden die Architektur von der Notwendigkeit tragender Wände und der Kastenform befreien, sodass nun der Raum selbst ihr zentrales Thema sein könne. Schindler absolvierte eine Lehrzeit bei Frank Lloyd Wright, für den er später unter anderem das Imperial Hotel bearbeitete; er war der Erfinder des Konstruktionssystems, welches das Hotel bei einem katastrophalen Erdbeben vor dem Ein-

sturz rettete. In Los Angeles fand Schindler eine hügelige Landschaft vor, die seinen Vorstellungen in idealer Weise entgegenkam. Während die meisten Architekten, auch in Los Angeles, ihre ein- und zweistöckigen Häuser so entwarfen, als würden sie auf einem flachen Stück Papier bauen, nutzte Schindler die abschüssigen Grundstücke für Entwürfe von Multi-Level-Häusern, die seinem Konzept der „Raum-Form“ entsprachen – Form und Raum durchdringen einander und gestalten sich gegenseitig.

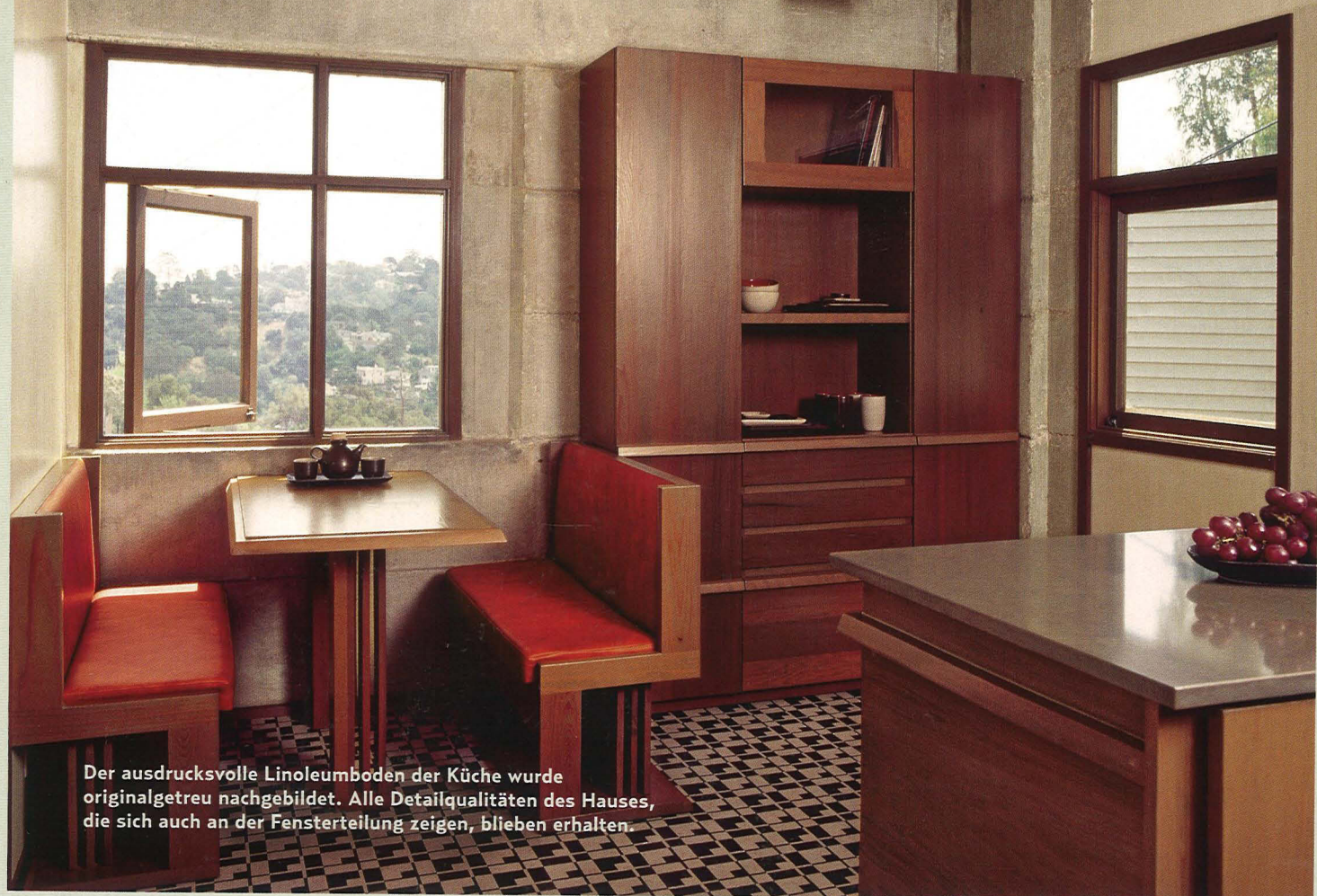
Das Haus How plante Schindler für James Eads How, einen Psychiater, der ein großes Vermögen geerbt hatte, jedoch überzeugter Sozialist war und sich ein Leben lang für Obdachlose einsetzte. In Schindler, für den Architektur eine höchst demokratische und keinesfalls eine elitäre

NATÜRLICHKEIT UND RAFFINESSE

Kein großes Raumtheater, wohl aber eine kluge und wirkungsvolle Planung zeichnet Haus How aus. Im Zuge der Restaurierung wurden große Teile der Inneneinrichtung nach Entwürfen Schindlers erneuert.



DETAILLIEBE UND AUGENMASS



Der ausdrucksvolle Linoleumboden der Küche wurde originalgetreu nachgebildet. Alle Detailqualitäten des Hauses, die sich auch an der Fensterteilung zeigen, blieben erhalten.

► Angelegenheit darstellte, fand er einen Geistesverwandten. Die beiden sprachen einander mit „Kamerad“ an und glaubten, dass die neue Architektur einen Beitrag zu einer neuen Gesellschaftsform leisten könne.

Aus nur wenigen einfachen Baumaterialien – Beton, Redwood und Glas – komponierte Schindler virtuos ein komplexes symphonisches Ganzes. Die von ihm an den Fassaden verwendeten Redwood-Paneele haben die gleiche Breite wie die gemaserten Abdrücke der Schalungsbretter an den Betonoberflächen, sodass Holz und Beton sich quasi wie ein Foto und sein Negativ ergänzen. Entsprechend dem von Wright übernommenen Ideal, ein Gebäude in die Landschaft zu integrieren, ließ Schindler

seinen Entwurf mit dem abschüssigen Grundstück verschmelzen, indem er ein großes kubisches Volumen oben an die Straße setzte und das Untergeschoss mit den Schlafräumen den Hang hinabwandern und in einen großen Garten übergehen ließ. Die gegenüberliegenden Ecken des Hauptvolumens wurden mit kühnen Auskragungen versehen und verglast, sodass man eine kühle Brise quer durch das Wohnzimmer erzeugen und aus dem gesamten Raum heraus die Aussicht genießen kann.

Schindlers geschicktes Formenspiel ergab ein vielfach gestaffeltes Haus mit einem komplexen Raumgefüge. Die neuen Eigentümer fanden ein Stück des alten Linoleums unter einem Kühlschrank; das rhythmische Schwarzweißmuster des nach diesem Vorbild restaurierten Kü-

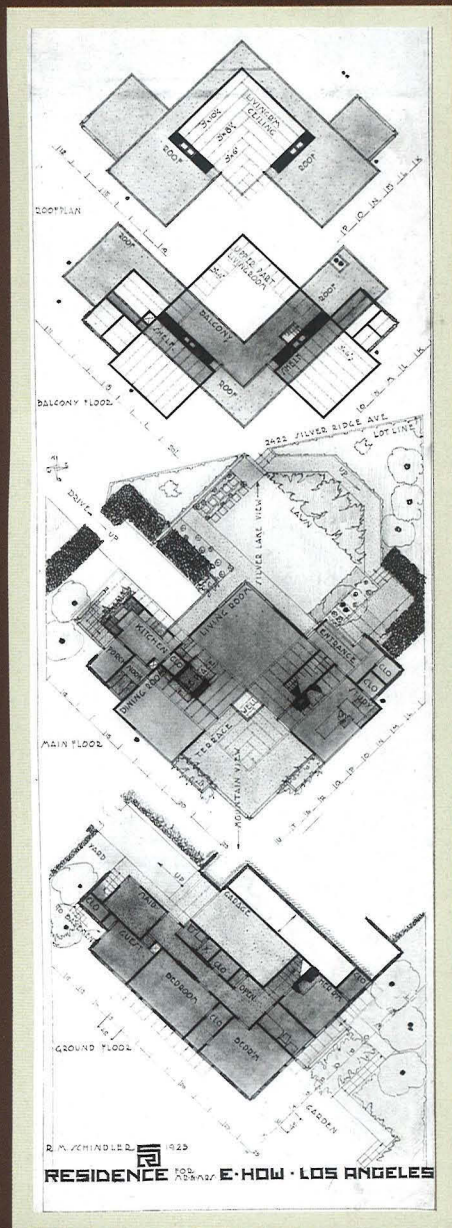
chenbodens erinnert an De-Stijl-Design. Wie sorgfältig die Besitzer und Projektarchitekt Jeff Fink bei der Restauration vorgehen, zeigt sich auch daran, dass sie einen Holzhändler ausfindig machten, der alte, beim Transport in Flüssen zurückgebliebene Redwood-Baumstämme verkaufte. Dieses Holz wurde verwendet, um die unwiederbringlich verrotteten Bretter der Bandgesimse zu ersetzen. Die Eigentümer ließen sogar Farbanalysen durchführen, um den ursprünglichen goldenen Bronzeton wiederherzustellen. Selbst der Garten, ursprünglich von Schindlers früherem Partner Richard Neutra gestaltet, wurde möglichst originalgetreu wieder erschaffen. Eine neue Haustechnik – Kabel, Rohrleitungen und sogar Solarpaneele – konnte weitgehend unsichtbar in den Baukörper integriert werden. ►



Die Schlafzimmer im Sockelgeschoss zeigen mit ihrer Betonung der massiven Betonwand Schindlers Hang zur Solidität, die gerasterten Fenster und Wandpaneele seine Anleihen an Frank Lloyd Wright.



Auch das Bad profitiert von Ausblicken ins Grüne und zeigt damit eine für das Baujahr erstaunliche Großzügigkeit. Geschickt weitete Rudolph Schindler den kleinen Raum durch großflächige Spiegel.



RUDOLPH M. SCHINDLER | HAUS HOW, LOS ANGELES

Baubeginn: 1925 Fertigstellung: 1925 Wohnfläche: 233 m² Grundstücksgröße: 1395 m² Bauweise: Holz-/Betonbauweise Fassade: Redwood, Beton Dach: Flachdach Decken- und Wandoberfläche: Putz, Beton Fußboden: Parkett, Linoleum Gartengestaltung: Richard Neutra Restaurierung: Jeff Fink

Das restaurierte Haus zeigt, dass Schindler bereits mit Ende dreißig ein Meister der Architektur war.

Wie ein Geschichtenerzähler führt er uns in eine sorgfältig von ihm arrangierte Welt, in ein architektonisches Märchen aus sich verengenden und erweiternden Räumen, aus offenen und geschlossenen Strukturen, die Schutz vor der Außenwelt bieten oder kühn in diese vorstoßen. Der komplexe Baukörper kann wie ein Zauberwürfel nicht auf den ersten Blick erfasst werden, sondern erschließt sich erst bei näherer Erforschung. Das in warmen Naturfarbtönen gehaltene Haus erinnert an den Romantizismus des 19. Jahrhunderts und ruft eine entsprechend emotionale Reaktion hervor. Zugleich spielt der auf den abstrakten Prinzipien der Moderne und dem neuen Raumkonzept gründende Entwurf eine führende Rolle in der Avantgarde-Bewegung des 20. Jahrhunderts. Gelegentlich ist der Bau eines

neuen oder die Restaurierung eines historischen Hauses von besonderer kultureller Bedeutung. Auf die sorgfältige und erfolgreiche Arbeit am Haus How trifft dies definitiv zu.

Unerklärlicherweise ist Schindler, einer der großen Erneuerer der Architektur des 20. Jahrhunderts, im Vergleich zu Neutra und anderen Meistern jener Zeit ein wenig in den Hintergrund gerückt. Neutra zum Beispiel genoss dank seinem Talent für Öffentlichkeitsarbeit eine deutlich größere Bekanntheit, die noch heute bewirkt, dass weit mehr seiner Häuser als der von Schindler restauriert worden sind. Die gelungene Sanierung des Hauses How kann jetzt dazu beitragen, ein zu Unrecht in den Schatten geratenes Lebenswerk ins Licht der Öffentlichkeit zurückzuholen. Schindlers Vision vom „Raum als Mittel der Architektur“ erstrahlt in ebenso frischer und unerwarteter Schönheit wie im Jahre 1925.